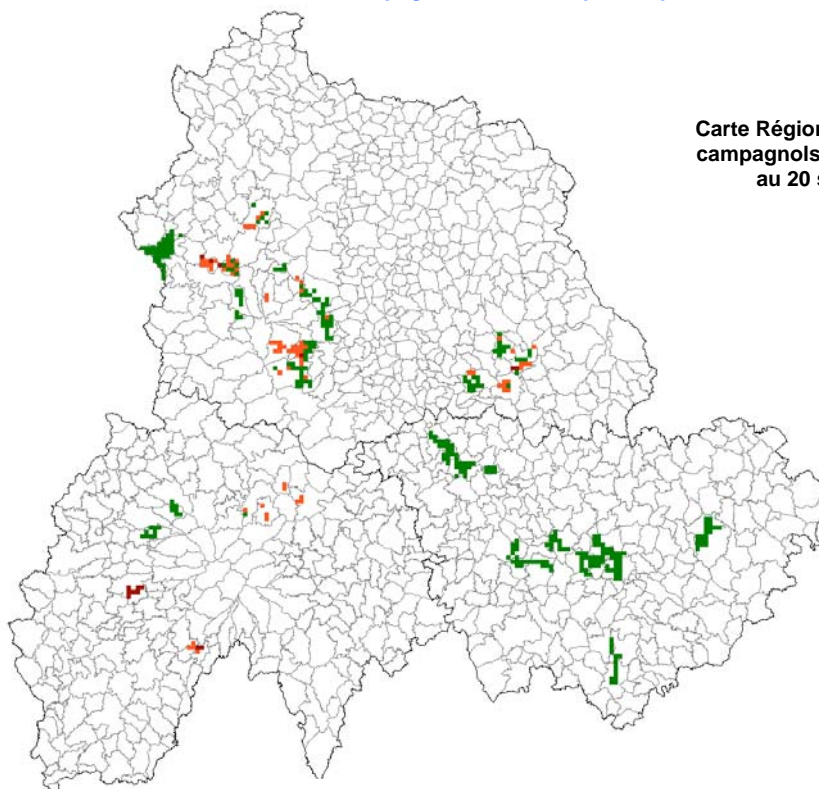
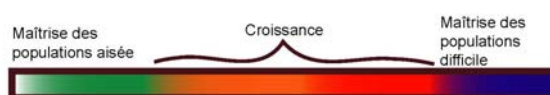


Le Campagnol Terrestre - la Taupe

Nombre d'observations Campagnols Terrestres pour la période du 11/08 au 20/09/2011 : 412



Carte Régionale des observations
campagnols terrestres du 11 août
au 20 septembre 2011



- Communes non renseignées
- absence ou présence faible
- foyers fréquents
- pullulation localisée
- pullulation généralisée

Directeur de
Publication : Jacques
Chazalet, Président de
la Chambre Régionale
d'Agriculture

Coordonnées
animateur filière :
Corinne MARTINS –
FREDON Auvergne
martins.fredecauv@free.fr -
04 73 42 16 27

Publication
mensuelle :
Toute reproduction
même partielle est
soumise à autorisation

Pour tout renseignement en
département, contactez :

FDGDN 15 : 04 71 45 55 56
FDGDN 43 : 04 71 02 60 44
FDGDN 63 : 04 73 42 14 63

Ce BSV reprend des
observations ponctuelles qui
donnent des tendances
régionales. La Chambre
Régionale et la FREDON
Auvergne dégagent toute
responsabilité quant aux
décisions prises par les
agriculteurs concernant la
protection de leurs cultures.

Carte Campanet, source IGN

Cantal

De nouvelles prospections ont eu lieu en cette fin d'été.

Certains secteurs prospectés ont été davantage parcourus en raison d'un plus grand nombre de prairies dégagées au moment des observations.

La pousse de l'herbe touchant bientôt à sa fin, la « pleine saison » des prospections va pouvoir reprendre au cours de l'automne et de l'hiver et permettre ainsi d'avoir un état des lieux plus précis.

Secteur en croissance :

Dans le Carladès, on note une forte activité de campagnols sur les communes de Saint-Clément et Badailhac.

On observe une recrudescence des dégâts de campagnols sur la commune de **Saint-Cernin**.

Allanche, sur le bas de la commune, les rongeurs restent bien présents.

Des observations faites sur Ségur les Villas montrent une présence toujours importante de foyers de campagnols.

Attention ! La taupe reste bien présente sur tous les secteurs prospectés. Ses galeries favorisent directement la circulation des campagnols.

Secteur en déclin :

Sur **Allanche**, on nous signale une baisse d'activité des campagnols sur le haut de la commune.

Sur les communes de Saint-Saturnin et de Landeyrat, des prospections sur les estives semblent montrer une baisse d'activité des campagnols mais une augmentation de l'activité des taupes.

Sur le canton de Riom-ès-Montagnes, l'activité des rongeurs a fortement diminué sur la commune de **Trizac**.

Sur le canton de Salers, les prospections semblent confirmer la fin de cycle observée sur les communes de Saint-Vincent de Salers, **Saint-Bonnet de Salers**, Anglard de Salers.

Campagnols Terrestres – Taupes



Puy-de-Dôme

En cette fin d'été l'activité des campagnols terrestres et des taupes semble s'être maintenue au niveau constaté à la mi-juillet. Bien que les observations effectuées révèlent toujours des **situations très contrastées** suivant les secteurs considérés, le niveau général d'infestation par les campagnols terrestres sur le département reste très élevé. Cet état marque probablement, pour le cas des zones affectées en forte densité, l'atteinte du pic de pullulation caractéristique du cycle des populations de campagnols terrestres.

Activité soutenue sur les secteurs en forte densité :

Le constat est le même pour le mois de septembre que pour juillet-août : l'activité des campagnols terrestres est particulièrement intense sur les secteurs concernés par de fortes densités de ravageurs (campagnols et taupes) depuis plusieurs mois. Cependant, on peut distinguer les zones où le phénomène s'étend sur la totalité d'une commune voire d'un canton (Ceyssat, St Victor-la-Rivière, St Germain-l'Herm, cantons de Bourg-Lastic, d'Herment, ...), et celles où les fortes pullulations sont très localisées au sein d'un territoire globalement peu ou moyennement atteint (secteurs de St-Ours, Le Vernet-la-Varenne, Fournols, ...).

St Julien-Puy-Lavèze / Briffons : *Campagnols terrestres* : Présence toujours très forte sur la quasi-totalité du territoire des deux communes.

Taupes : Présence moyenne à importante sur une grande partie du territoire.

Tortebesse / Prondines : *Campagnols terrestres* : Infestations fortes et quasiment généralisées.

Taupes : Présence ponctuellement forte.

Extension progressive des infestations par les deux nuisibles sur l'ensemble du territoire du canton d'Herment.

NB : Les communes en gras et soulignées sont les communes de référence pour les départements du Cantal et Puy-de-Dôme

Haute-Loire

Depuis plusieurs semaines, les campagnols terrestres montrent à nouveau une activité en surface. De **nombreux tumuli apparaissent dans les prairies de Haute-Loire**.

Les taupes sont toujours présentes dans la plupart du département mais leurs indices de présence sont stables contrairement aux dégâts de campagnols qui augmentent.

En effet, sur le plateau du Mezenc, on observe des dégâts de taupes et de campagnols.

A Saint Julien Chapeuil, l'activité des campagnols terrestres recommence. Les taupes sont toujours présentes.

Chambon-sur-Lac / St Victor-la-Rivière / Besse-et-St-Anastaise : Présence quasi généralisée des deux nuisibles mais fortes disparités d'activités suivant les secteurs. La prédominance de l'une ou l'autre des deux espèces est parfois inversée localement.

Canton de St Germain-l'Herm : *Campagnols terrestres / Taupes* : Présence généralisée mais disparités importantes entre secteurs.

St Germain-l'Herm : Pression importante des campagnols sur l'ensemble de la commune.

Fournols : Secteur sud très touché par les campagnols. Répartition inégale des taupes.

Echandelys : Pression des campagnols et taupes globalement moyenne avec cependant quelques foyers très actifs.

Secteurs en faible et moyenne densité :

Ces secteurs présentent dans l'ensemble une progression modérée des zones d'influence des deux nuisibles. Leurs niveaux d'activités y sont cependant soutenus.

Tauves / Chastreix : *Campagnols terrestres* : Présence générale faible à moyenne mais reprise d'activité soutenue localement.

Taupes : Présence générale modérée.

Aydat / St Nectaire : *Campagnols terrestres* : Présence sur l'ensemble du territoire des communes à un niveau modéré ; localement en net accroissement d'activité.

Taupes : Présence très inégale mais généralement plutôt faible.

Bromont-Lamothe : *Campagnols terrestres / Taupes* : Présence sur l'ensemble de la commune des deux espèces mais fortes disparités d'activités selon les secteurs.

Dans le canton de La Chaise Dieu, les campagnols actifs depuis ce printemps continuent leurs dégâts dans les prairies.

La chaîne du Devès est une des zones les plus marquées par le démarrage important des dégâts de campagnols.

Le Brivadois reste très peu touché.

Dans l'ensemble du département les taupes sont présentes, il convient de surveiller attentivement leurs dégâts. Les taupes sont des précurseurs à l'installation des campagnols terrestres.

La situation n'est pas sans rappeler l'année 2006 qui précédait un pic de pullulation lors de l'hiver 2007-2008.

Directeur de Publication : Jacques Chazalet, Président de la Chambre Régionale d'Agriculture

Coordonnées animateur filière : Corinne MARTINS – FREDON Auvergne martins.fredon@free.fr - 04 73 42 16 27

Publication mensuelle : Toute reproduction même partielle est soumise à autorisation