



Accueil > Santé publique / Maladies transmissibles > L'échinococcose alvéolaire > L'échinococcose alvéolaire

Maladie humaine rare et grave qui touche principalement le foie, elle est provoquée par le développement d'un ver parasite, l'échinocoque (forme larvaire du Ténia).

1- Transmission du parasite

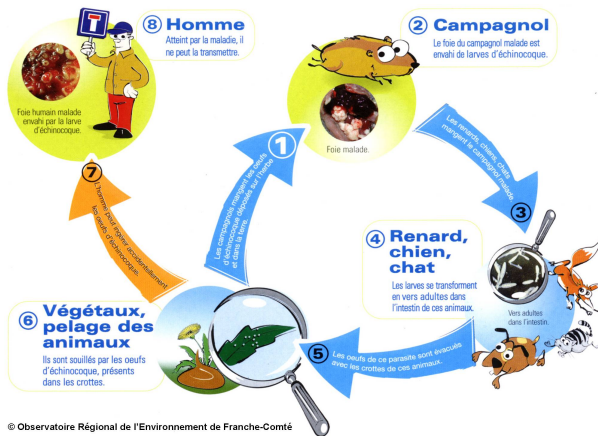
2- Comment l'Homme peut-il ingérer des œufs du parasite et se contaminer ?

3- Des symptômes de la maladie tardifs

4- Comment éviter d'être contaminé ?

5- Pour en savoir plus

1- Transmission du parasite

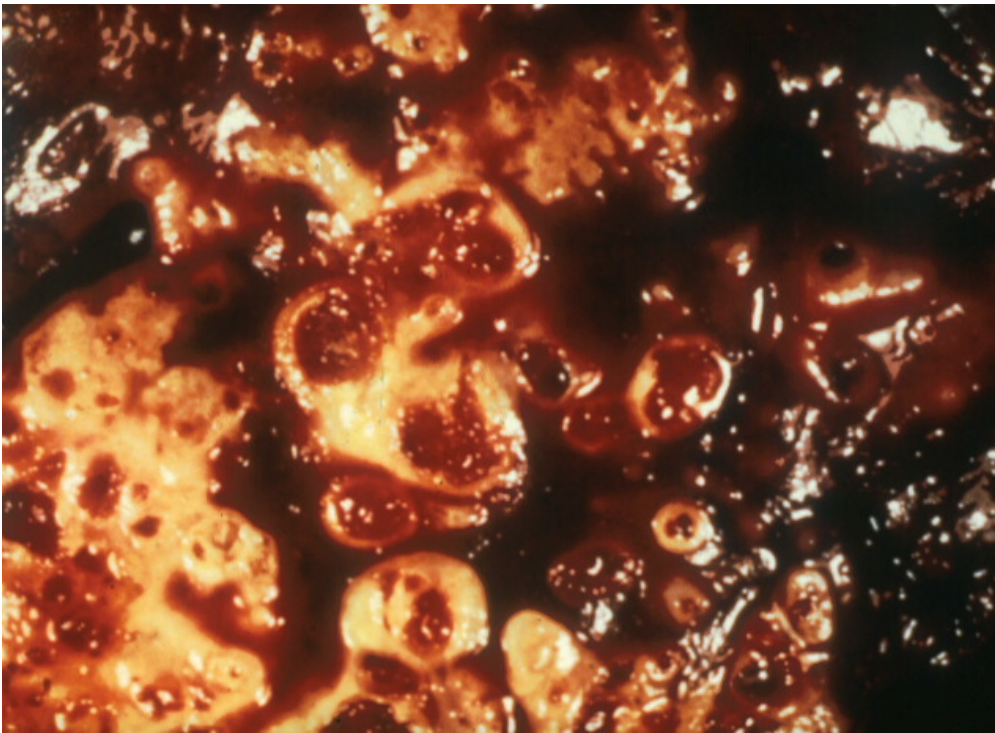


© Observatoire Régional de l'Environnement de Franche-Comté

Ce petit vert contamine habituellement l'intestin du renard, mais aussi du chien ou du chat, sans entrainer de troubles particuliers. Il produit des œufs qui sont éliminés avec les matières fécales de l'animal et souillent les végétaux au sol et son pelage lors de la toilette. Un rongeur qui peut être un campagnol terrestre, va absorber les œufs du parasite avec sa nourriture quotidienne ou en creusant ses galeries. Les œufs vont alors produire une larve qui se développe dans le foie du rongeur. Le cycle se boucle quand un renard, un chien ou un chat consomme le rongeur parasité.

2- Comment l'Homme peut-il ingérer des œufs du parasite et se contaminer ?

- Après contact avec des animaux parasités (renard, chien et chat) ;
- Par consommation de végétaux contaminés par des crottes de renard, chien ou chats, crus ou peu cuits (légumes, pissenlits, salades sauvages, fruits, baies, champignons) ;
- Après manipulation de la terre (jardinage...).



Alvéoles d'échinocoque dans une partie du foie



Forme adulte d'échinocoque (chat, chien et renard)



Forme larvaires d'échinocoque (chez l'homme)

3- Des symptômes de la maladie tardifs

Absence de signes de la maladie pendant de longues années alors que le parasite se développe dans le foie où il forme une sorte de tumeur parasitaire à développement lent.

A terme, douleurs abdominales, jaunisse, fièvre, augmentation de la taille du foie constituent les symptômes (tardifs) de cette maladie. L'échographie, le scanner ou l'IRM mais aussi un test de sanguin permettent de poser le diagnostic puis de le confirmer.

Le traitement médical se fait par prise d'un antiparasitaire adapté, l'albendazol, (le plus souvent à vie) qui bloque l'évolution du parasite sans le tuer. Dans certains cas, une intervention chirurgicale est effectuée.

4- Comment éviter d'être contaminé ?

- Ne jamais manger des plantes ou fruits crus poussant près du sol (pissenlits, fraises, champignons...) même après congélation à -20°C : ils sont susceptibles d'être contaminés lors du dépôt de crottes par le renard ou l'animal domestique ;
- Laver et cuire les légumes et fruits susceptibles d'être contaminés (cuisson supérieure à 60°C) ;
- Se laver les mains (eau potable + savon) systématiquement après des travaux de jardinage, des contacts avec des animaux et avant chaque repas.
- Sur avis d'un vétérinaire, vermifuger les chiens et chats avec un produit actif contre ce parasite (ex. praziquantel).

5- Pour en savoir plus

- Plaquette « l'Echinococcose alvéolaire » (juin 2004) réalisée par le Ministère de la sante et de la Protection sociale
- www.sante.gouv.fr
- www.cdc.gov
- <http://agriculture.gouv.fr/>
- Centre collaborateur OMS pour la prévention et le traitement des échinococcoses humaines
- Unité de recherche Chrono-environnement
- MSA de Franche-Comté, contact :Jean-Michel LORNET (Médecin du travail)
- Entente Rage Zoonoses, contact :Benoît COMBES (Directeur)